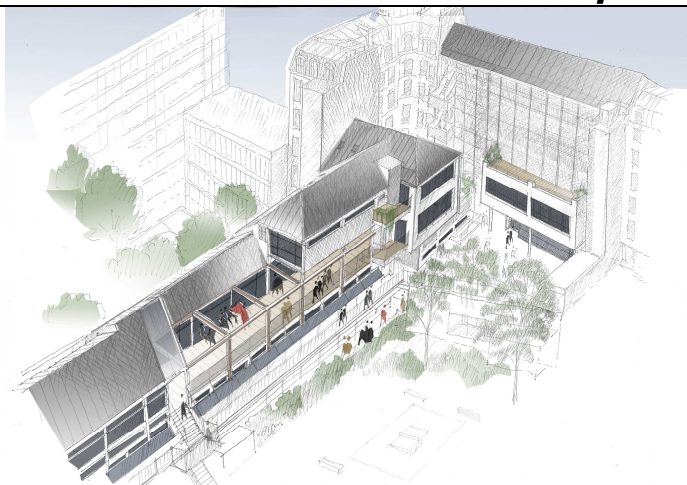


# LYCÉE LE REBOURS



44 Bd Auguste Blanqui 75013 Paris

## EXTENSION, REAMENAGEMENT ET MISE EN ACCESSIBILITE

### Dossier de Consultation Entreprises



## LOT 15 – PEINTURE / REVETEMENTS MURAUX

Maître d'ouvrage	Maître d'œuvre
 <p><b>LYCÉE LE REBOURS</b> 44 boulevard Auguste Blanqui 75013 Paris T : 01 55 43 28 88 F : 01 43 36 17 57</p>	 <p>11 rue Jouvenet 75016 Paris T : 01 44 14 95 00 F : 01 44 14 95 15 M. Sylvain PIRON M. Alain PESKINE piron@edarchitectes.net peskine@edarchitectes.net</p>
Fondations Etude de sols	Economiste
<p><b>SOLER CONSEIL</b> 12 rue René Cassin - ZA la Bonde - 91 300 Massy T : 01.60.11.04.10 - F : 01 60 11 13 08 M. Pascal CAPORALI : info@solerconseil.fr</p>	<p><b>DEMETER ETICC</b> 46 Rue de L'Eglise 78890 Garancières T : 01 34 86 22 60 - F : 01 34 86 45 79 M. Laurent BINTEIN : laurent.bintein@demetereticc.com</p>
Bureau de contrôle	BET Structure
<p><b>BTP Consultants</b> 202 Quai de Clichy 92110 Clichy T : 01.42.70.76.07 - F : 01 42 70 64 15 M. Rony CHEBIB : rony.chebib@btp-consultants.fr</p>	<p><b>Cabinet Miécaze</b> 47 rue de Charenton 75012 Paris T : 01 44 73 40 50 - F : 01 44 73 40 30 M. Jean-Pierre Miécaze : jpm-cofer@wanadoo.fr</p>
BET Structure bois	BET CFO CFA / SSI
<p><b>J.-L. LINARES</b> 13 rue Ducy - BP 316 - 27003 Evreux cedex T : 02.32.33.17.52 - F : 02.32.33.54.47 M. Jean-Louis LINARES : betjllinares@wanadoo.fr</p>	<p><b>Cabinet BLEUSE</b> 42-44 Rue Danton 94270 Le Kremlin Bicêtre T : 01 46 71 78 78 - F : 01 46 58 31 05 M. BLEUSE : bleuse4244@wanadoo.fr</p>
BET CVC Chauffage Plomberie	
<p><b>SATES</b> 12 imp. des Terrasses de Seine 91450 Soisy-sur-Seine T : 01 69 89 07 38 - F : 01 60 75 77 82 M. Pierre GHESQUIERE : sates@wanadoo.fr</p>	

<b>1. GENERALITES.....</b>	<b>3</b>
1.1. <i>Préambule.....</i>	3
1.2. <i>Objet du présent document.....</i>	3
1.3. <i>Consistance des travaux.....</i>	3
1.4. <i>Documents de référence.....</i>	3
1.5. <i>Ordre de préséance.....</i>	4
1.6. <i>Pièces à fournir.....</i>	4
1.6.1. <i>Avant le démarrage des travaux : .....</i>	4
1.6.2. <i>Avant la réception des travaux.....</i>	5
1.6.3. <i>Fournisseurs, sous-traitants et co-traitants.....</i>	6
1.7. <i>Présentation des offres.....</i>	6
1.7.1. <i>Cadre de bordereau.....</i>	6
1.7.2. <i>Prestations à la charge de l'entrepreneur.....</i>	7
1.7.3. <i>Contraintes particulières.....</i>	7
1.7.4. <i>Responsabilité de l'entreprise.....</i>	7
1.7.5. <i>Brevets.....</i>	8
1.7.6. <i>Contacts avec les services publics et privés.....</i>	8
1.7.7. <i>Dispositions d'hygiène et de sécurité.....</i>	8
1.8. <i>Mise à exécution des ouvrages.....</i>	9
1.9. <i>Documents généraux.....</i>	9
1.10. <i>Période de préparation.....</i>	9
1.11. <i>Condition de température et d'hygrométrie.....</i>	9
1.12. <i>Reconnaissance des subjectiles.....</i>	9
1.13. <i>Produits utilisés.....</i>	10
1.14. <i>Teintes et coloris.....</i>	10
1.15. <i>Vocabulaire des opérations.....</i>	10
1.15.1. <i>Vocabulaire des prestations.....</i>	10
1.15.2. <i>Vocabulaire des localisations.....</i>	11
1.16. <i>Protection des ouvrages.....</i>	11
1.17. <i>Propreté des locaux et des subjectiles.....</i>	11
1.18. <i>Nettoyage de fin de chantier.....</i>	11
1.19. <i>Nature des subjectiles.....</i>	12
<b>2. DESCRIPTIONS DES OUVRAGES.....</b>	<b>13</b>
2.1. <i>Préparation des supports.....</i>	13
2.2. <i>Toile de verre à peindre et finition peinture.....</i>	13
2.3. <i>Enduit de décoration.....</i>	14
2.4. <i>Travaux de peinture intérieure.....</i>	14
2.4.1. <i>Peinture sur murs intérieurs.....</i>	14
2.4.2. <i>Peinture sur plafonds intérieurs.....</i>	15
2.4.3. <i>Peinture de propreté.....</i>	15
2.4.4. <i>Peinture sur ouvrages bois intérieurs.....</i>	15
2.4.5. <i>Peinture sur ouvrages métalliques intérieurs.....</i>	16
2.4.6. <i>Peinture sur canalisations intérieures.....</i>	16
2.5. <i>Peinture extérieure.....</i>	16
2.5.1. <i>Peinture sur ouvrages bétons extérieurs.....</i>	16
2.5.2. <i>Peinture sur ouvrages bois extérieurs.....</i>	17
2.5.3. <i>Peinture sur ouvrages métalliques extérieurs.....</i>	17
2.6. <i>Revêtement de sol peinture anti-poussière.....</i>	17
2.7. <i>Nettoyage en fin de travaux.....</i>	18

## **1. GENERALITES.**

### **1.1. Préambule.**

*L'entrepreneur est informé qu'en outre les prescriptions contenues dans les documents de son chapitre, il doit prendre connaissance de la totalité des pièces concernant tous les lots, quelles qu'elles soient et notamment du lot 00 – Généralités communes à tous les corps d'états.*

### **1.2. Objet du présent document.**

*Le présent document a pour objet de définir l'étendue des travaux de PEINTURE / REVETEMENTS MURAUX pour l'extension, le réaménagement et la mise en accessibilité du Lycée Le Rebours à PARIS XIII<sup>ème</sup>.*

*Il constitue le Cahier des Clauses Techniques Particulières propre au présent Chapitre.*

*Les conditions imputées devront être respectées rigoureusement. Ne seront admises que les dérogations ayant reçu l'agrément du Maître d'œuvre et ayant pour cause :*

- *les qualités des matériaux ou matériels,*
- *les délais d'approvisionnement ou de réalisation.*

### **1.3. Consistance des travaux.**

*Les travaux à réaliser comprennent les fournitures et mises en œuvre des ouvrages à la charge de l'entrepreneur titulaire du présent lot.*

*L'entrepreneur est, par le fait de son acte d'engagement, réputé avoir pris connaissance de la nature et de l'emplacement des travaux, des conditions générales et locales, particulièrement des conditions relatives aux moyens de communication, de transport, au stockage des matériaux, aux disponibilités de main-d'œuvre, en eau, énergie électrique et à tout autre élément pour lesquels des informations peuvent être raisonnablement obtenues sur le site et sur les prix de ceux-ci.*

*Avant toute exécution, l'entrepreneur doit vérifier la totalité du dossier de consultation, notamment lors de la visite du site.*

### **1.4. Documents de référence.**

*Tous les travaux seront exécutés suivant les normes et règlements en vigueur à la date de réalisation des travaux et notamment :*

- *Documents Techniques Unifiés (D.T.U.).*
- *Normes Françaises.*
- *Le Code du travail.*
- *Les Cahiers du C.S.T.B.*
- *Arrêté du 17 mars 2011 modifiant l'arrêté du 1er août 2006 fixant les dispositions prises pour l'application des articles R. 111-19 à R. 111-19-3 et R. 111-19-6 du code de la construction et de l'habitation relatives à l'accessibilité aux personnes handicapées des établissements recevant du public et des installations ouvertes au public lors de leur construction ou de leur création*

- Réglementation Thermique 2005.
- Notice acoustique et thermique.
- etc.

*Tous les textes en vigueur ne constituent que des minima à réaliser. Toutes descriptions des pièces écrites ou dessinées devront être respectées lorsqu'elles sont plus contraignantes que les règlements en vigueur.*

*Il est rappelé que tous les matériaux utilisés non normalisés devront faire l'objet d'un avis technique (en cours de validité) du C.S.T.B.*

## **1.5. Ordre de préséance.**

*Dans le cas éventuel de divergences ou discordances implicite ou explicite entre les spécifications du C.C.T.P. et les prescriptions des D.T.U. et des normes, il est précisé ce qui suit.*

*En ce qui concerne les D.T.U. ou normes :*

- *pour toutes les prescriptions ayant trait aux matériaux, aux techniques de construction, aux règles de mise en œuvre, à la coordination des travaux, aux règles de sécurité, etc., ce sont les prescriptions des D.T.U. et des normes qui prévaudront ;*
- *pour toutes les clauses à caractère administratif et financier et autres dispositions qui pourraient avoir une influence sur le caractère forfaitaire du marché, ce sont les clauses du C.C.T.P. qui prévaudront.*
- *Pour ce qui est des textes « Consistance des travaux » ou autres textes ayant le même objet, figurant dans les D.T.U., ce sont toujours les spécifications du C.C.T.P. qui prévaudront.*

## **1.6. Pièces à fournir.**

*Pour l'ensemble des ouvrages décrits au présent C.C.T.P., l'entrepreneur titulaire du présent Chapitre devra fournir en temps utile :*

### **1.6.1. Avant le démarrage des travaux :**

- *les documents nécessaires d'éléments de construction, liés étroitement avec les prestations dues au présent chapitre,*
- *les plannings d'approvisionnement et de montage avec les effectifs d'intervention ainsi que les noms des responsables de l'opération,*
- *les doubles des commandes des principaux matériaux et matériels,*
- *le planning des essais des installations,*
- *la présentation des échantillons de matériaux ou matériels.*

*L'entrepreneur devra établir à partir des plans et schémas du dossier de consultation tous les plans détaillés d'exécution complémentaires et détails de toute nature pouvant s'avérer nécessaires en cours d'exécution. Ces plans seront soumis à l'approbation préalable du Maître d'œuvre, quinze (15) jours avant l'engagement des travaux*

*afférents aux ouvrages, desquels ils relèvent. Il apportera les modifications demandées par le Maître d'œuvre avant de passer à leur exécution.*

*L'approbation de ses plans ne relève pas l'Entrepreneur de sa responsabilité des erreurs futures qui pourraient exister.*

*Les calculs sur sorties informatiques seront facilement vérifiables. Toutes les justifications de calculs manuels seront fournies au Maître d'œuvre, à sa demande.*

## **1.6.2. Avant la réception des travaux.**

### **1.6.2.1. A la réception technique.**

*La réception technique est subordonnée à la fourniture en quatre exemplaires d'un dossier technique comportant :*

- *le quitus du bureau de contrôle sur les ouvrages exécutés,*
- *tous les plans d'ensemble ou de détails, conformes à l'exécution, mis à jour conformément aux demandes du bureau de contrôle technique et du Maître d'œuvre,*
- *un CD ROM comportant tous les derniers plans au dernier indice sous forme de fichiers au format DXF ou DWG,*
- *les notes de calcul du dernier indice,*
- *les notices détaillées d'exploitation et de fonctionnement,*
- *les notices d'entretien et de démontage,*
- *les notices de préconisation et recommandations,*
- *les conseils de sécurité relatifs aux ouvrages et installations,*
- *la liste de pièces de rechange avec indications de la fréquence de remplacement,*
- *les procès verbaux d'essais, d'épreuves et de contrôles techniques, conformément aux normes et aux prescriptions des marchés et documents annexes, précisant qu'ils sont à la charge de l'Entrepreneur,*
- *etc.*

### **1.6.2.2. A la réception administrative et financière.**

*La réception administrative est subordonnée à la fourniture en quatre exemplaires des pièces suivantes :*

- *les attestations d'assurances et qualifications de l'attributaire du chapitre ou du mandataire commun,*
- *la liste des noms et coordonnées des co-traitants éventuels avec pour chacun d'eux les attestations d'assurances et de qualifications,*
- *le résumé des garanties assurées par l'Entreprise et par ses éventuels co-traitants et fournisseurs et ce sous forme synthétique,*
- *le mémoire définitif des travaux du présent Chapitre,*
- *la lettre de quitus de non réclamation après réception.*

### **1.6.3. Fournisseurs, sous-traitants et co-traitants.**

*Le choix des fournisseurs et des sous-traitants devra obtenir l'agrément du Maître d'œuvre.*

*Toutefois, cet agrément ne saurait dégager l'entrepreneur d'une partie de ses responsabilités et, en particulier, la qualité ou le niveau de performance à atteindre ainsi que le respect des délais de réalisation.*

## **1.7. Présentation des offres.**

*Avec l'offre, l'Entrepreneur devra fournir une note technique détaillée spécifiant principalement :*

- *les marques, types des matériaux et matériels et le nom des fournisseurs,*
- *les caractéristiques de fabrication (en particulier la définition de ces caractéristiques devra être suffisamment explicite au cas où le matériel différerait de celui demandé),*
- *les caractéristiques de pose particulières faisant l'objet de contraintes pour les autres corps d'état,*
- *les caractéristiques de finition (peinture, revêtement, etc.),*
- *les listes de références du matériel proposé.*

*Les offres devront comporter les prix unitaires et un planning détaillé récapitulant les temps estimés aux différentes tâches.*

*Les offres, ne respectant pas ces différentes clauses, seront éliminées comme non conformes. Aucune réclamation ne sera acceptée.*

*Les spécifications et conditions indiquées au C.C.T.P. ne sont pas limitatives, les entreprises devront prévoir, dans l'établissement de leur projet, tout le matériel nécessaire, même si ce matériel n'est pas explicitement décrit dans le présent document.*

*Elles ne pourront se prévaloir après le dépôt de leur offre, d'erreurs ou d'omissions aux plans et aux textes du C.C.T.P.*

### **1.7.1. Cadre de bordereau.**

*Le C.C.T.P. est complété par un cadre de décomposition du prix global et forfaitaire qui devra être obligatoirement complété totalement par les prix unitaires et globaux.*

*L'Entrepreneur aura la faculté de compléter ce cadre avec les postes complémentaires qu'il jugerait nécessaires, mais en conservant le cadre d'origine.*

#### **1.7.2. Prestations à la charge de l'entrepreneur.**

*Sans restriction, l'entrepreneur du présent Chapitre aura à sa charge :*

- *la reconnaissance et la réception des subjectiles,*
- *la fourniture des produits et matériaux propres à l'exécution des travaux,*
- *la fourniture de l'outillage, du matériel d'exécution, ainsi que les échelles et les échafaudages,*
- *la mise en peinture de surfaces témoin et d'échantillons mobiles,*
- *les travaux de préparation des fonds,*
- *les travaux de peinture proprement dits, avec mise à la teinte d'échantillons pour permettre à l'Architecte de définir le choix des couleurs,*
- *l'emploi de couleurs vives,*
- *les raccords estimés nécessaires par l'Architecte, suite à l'intervention des autres corps d'état après l'achèvement des travaux de peinture,*
- *la protection des ouvrages des autres corps d'état lors de l'exécution des travaux de peinture,*
- *la pose de papiers peints,*
- *la pose de toile de verre,*
- *les nettoyages de mise en service.*

#### **1.7.3. Contraintes particulières.**

*L'entrepreneur devra tenir compte de l'occupation des locaux des bâtiments au voisinage immédiat et prendre les dispositions nécessaires pour éviter de gêner les occupants ou créer des nuisances de quelque nature que ce soit. Il devra veiller à ne dégager aucun gaz, fumées ou odeurs gênantes, salissants destructifs ou toxiques et ne provoquer aucune perturbation dans les installations électriques et spécialement radio électrique.*

*L'Entrepreneur devra prendre toutes les précautions nécessaires contre les perturbations et destructions qui pourraient entraîner des phénomènes électrolytiques, des courants vagabonds, etc.*

#### **1.7.4. Responsabilité de l'entreprise.**

*L'acceptation par le Maître d'œuvre du projet présenté, ainsi que tous les calculs, dessins et graphiques s'y rattachant, ne diminue en rien la responsabilité de l'Entrepreneur.*

*Il appartient à ce dernier d'établir son étude pour que les prix unitaires et le prix global, qu'il indique, soient calculés en tenant compte des dispositifs, diamètres de canalisations, caractéristiques du matériel, des difficultés d'exécution, des impératifs du Maître d'œuvre, etc.*

*En toute circonstance, l'Entrepreneur demeure seul responsable de tous les dommages ou accidents causés à des tiers, lors ou par suite de l'exécution des travaux, résultant soit de son propre fait ou de son personnel.*

#### **1.7.5. Brevets.**

*L'Entrepreneur garantit qu'il a la propriété des systèmes, procédés ou objets qu'il emploie et, à défaut, s'engage auprès du Maître d'œuvre à acquérir toutes les licences nécessaires relatives aux brevets qui les couvrent.*

#### **1.7.6. Contacts avec les services publics et privés.**

*L'Entreprise est chargée d'établir à ses frais tous les contacts avec les services publics et privés, afin d'assurer une parfaite réalisation des installations.*

*Ces démarches s'effectueront sous le contrôle et en accord avec le Maître d'œuvre, qui devra être tenu au courant des demandes d'agréments, et recevra une copie des accords obtenus.*

*A défaut, ne pouvant justifier de ses démarches, l'Entrepreneur du présent lot supportera les frais éventuels des modifications demandées par les services officiels.*

*L'Entrepreneur assistera aux vérifications avant la mise en service et exécutera à ses frais les modifications éventuelles qui seraient nécessaires pour rendre ses installations conformes aux Normes et aux règlements en vigueur.*

#### **1.7.7. Dispositions d'hygiène et de sécurité.**

*L'entrepreneur doit se conformer au C.C.A.P. de l'opération.*

*Dispositions particulières à prendre pour la réalisation de travaux postérieurs à la réception des ouvrages par l'utilisateur.*

*Après réception des installations, celles-ci entreront en service au profit du Maître d'Ouvrage ou tout mandataire de celui-ci.*

*L'Entrepreneur, chargé de la réalisation des travaux du présent chapitre, pourra être appelé à effectuer postérieurement à la réception, sur une durée de 1 an, certains travaux tels que, par exemple :*

- *travaux de levées de réserves,*
- *réparations,*
- *entretien,*
- *vérifications d'essais,*
- *travaux complémentaires à la demande du Maître d'Ouvrage, du Maître d'œuvre, ou du Maître d'œuvre,*
- *transport et manutention du matériel,*
- *etc.*

*Pour effectuer ces travaux, l'Entrepreneur devra se conformer entièrement aux dispositions du décret du 26 décembre 94 et de ses arrêtés d'application, fixant les prescriptions particulières d'hygiène et de sécurité applicables aux travaux effectués dans un établissement par une entreprise extérieure.*



### **1.8. Mise à exécution des ouvrages.**

*Avant la date prescrite pour procéder à la mise en œuvre sur le chantier, l'entrepreneur s'assurera que les ouvrages, dont dépend l'exécution du présent chapitre, sont conformes aux dispositions des plans et aux règles imposées.*

*S'il n'en est pas ainsi, il en informera le Maître d'œuvre par écrit, au plus tard à la date prescrite pour son intervention.*

### **1.9. Documents généraux.**

*Outre l'obligation de respecter les règles générales de construction applicables au présent programme, les travaux exécutés par le titulaire du présent chapitre doivent satisfaire aux règles particulières suivantes :*

- *Cahier des charges D.T.U. n° 59.1 : Travaux de peinture des bâtiments, n° 59.3 - Peinture de sols,*
- *Avis techniques du C.S.T.B.,*
- *Normes AFNOR, notamment celles visées dans le D.T.U. n° 59.1.*

### **1.10. Période de préparation.**

*Pendant la période de préparation, l'entrepreneur devra recueillir auprès du Maître d'œuvre tous les renseignements complémentaires à ceux indiqués dans le présent document, notamment sur la nature et les caractéristiques des supports, sur les aspects de finition, sur la couleur et les performances des produits qu'il aura à appliquer.*

*Ensuite, pendant cette période, il soumettra au Maître d'œuvre la nomenclature des produits qu'il se propose d'utiliser, avec la référence des couleurs retenues par type de locaux.*

*Au cours de cette période, l'entrepreneur procédera à l'exécution de surfaces témoin et d'échantillons mobiles.*

### **1.11. Condition de température et d'hygrométrie.**

*Si les conditions hygrométriques ou de température de l'air ambiant ne répondent pas aux dispositions du D.T.U. n° 59.1 l'entrepreneur devra l'installation d'un chauffage d'appoint pendant l'exécution de ses travaux.*

### **1.12. Reconnaissance des subjectiles.**

*Avant la date prévue pour procéder à l'exécution de ses travaux de peinture, l'entrepreneur devra s'assurer que les subjectiles sont conformes aux dispositions du marché.*

*A cet effet, il devra prendre connaissance des tolérances de finition qui sont imposées aux autres corps d'état.*

*S'il considère que les subjectiles ne sont pas aptes à recevoir les enduits et peintures, il en informera le Maître d'œuvre par écrit, au plus tard 15 jours avant la date de son intervention, en lui adressant la liste des défauts constatés.*

*Faute de se conformer à cette règle, l'entrepreneur du présent chapitre restera seul responsable de l'aspect de finition de ses ouvrages.*

*L'entrepreneur apportera une attention particulière à la qualité des subjectiles qui doivent recevoir une peinture de sol, ceux-ci devant satisfaire aux prescriptions du D.T.U. n° 59.3.*

### **1.13. Produits utilisés.**

*L'entrepreneur s'assurera que les produits qu'il compte utiliser (composants de base, produits semi-finis, produits finis de marque) conviennent aux ouvrages à exécuter et aux subjectiles qui les reçoivent.*

*Pour le choix des produits, il sera également tenu compte des labels et autres spécifications qui doivent apparaître sur la fiche technique jointe à chaque produit (marque NF - spécifications AFNOR - spécifications UNP – etc.).*

*Les processus d'application des produits seront conformes aux spécifications d'emploi préconisés par les fabricants, en veillant que cette préconisation ne soit pas inférieure, pour la qualité et l'aspect, aux prescriptions du présent C.C.T.P. et aux stipulations du D.T.U. n° 59.1.*

*Le Maître d'œuvre pourra ordonner, en cours de travaux, le prélèvement d'échantillon, ou toute autre opération, pour l'identification avec les surfaces de référence et les échantillons qui auront été soumis à son approbation pendant la période de préparation.*

*Les fabricants des produits pourront être convoqués par le Maître d'œuvre lors de ces opérations d'identification.*

*Les frais afférents à ces opérations de contrôle seront à la charge exclusive de l'entrepreneur du présent lot.*

*Les produits mis en œuvre devront toujours satisfaire aux règles imposées pour la sécurité contre l'incendie.*

### **1.14. Teintes et coloris.**

*Aucun supplément de prix ne pourra être demandé pour l'emploi de telle ou telle autre teinte, ni pour l'exécution de plusieurs teintes sur les parois d'un même local, réchampissage ou autres, par dérogation aux spécifications du cahier des charges D.T.U.*

### **1.15. Vocabulaire des opérations.**

#### **1.15.1. Vocabulaire des prestations.**

*En cas de différent sur la qualité des travaux de peinture à exécuter, qui proviendrait d'une différence d'interprétation des clauses du présent C.C.T.P., les parties se référeront aux prescriptions du D.T.U. n° 59.1 qui déterminent l'ampleur du travail à réaliser pour chaque opération.*

*Il y a lieu de noter toutefois qu'aucune contestation ne pourra être émise par l'entrepreneur pour une prestation du C.C.T.P. qui s'avérerait supérieure en qualité à celle préconisée par le D.T.U.*

*En tout état de cause, la finition devra toujours être uniforme d'aspect et de relief, non cordée, exempte d'embus, papillons, maigreurs ou auréoles, étant entendu que le nombre de couches de peinture indiqué au présent C.C.T.P., ne constitue qu'un minimum, qui devra être éventuellement amélioré par l'entrepreneur pour que les surfaces soient couvertes en tous leurs points, sans parties claires.*

#### **1.15.2. Vocabulaire des localisations.**

*L'utilisation du mot « mur » dans le cadre des localisations du présent CCTP inclut l'ensemble des parements verticaux, qu'il s'agisse de murs ou de cloisons.*

#### **1.16. Protection des ouvrages.**

*D'une façon générale, l'entrepreneur doit prendre toutes les précautions nécessaires pour assurer la protection des ouvrages qui sont à mettre à l'abri de toute peinture.*

*Cette protection sera assurée par des bâches, des toiles, des bandes adhésives ou par tout autre dispositif efficace.*

*Tout équipement qui subirait une altération ou qui serait taché définitivement, par manque de protection, sera remplacé aux frais du titulaire du présent chapitre.*

#### **1.17. Propreté des locaux et des subjectiles.**

*Le titulaire du présent lot interviendra dans des locaux qui seront débarrassés de tout gravois par les autres corps d'état.*

*Il devra effectuer, outre le grattage et le brossage destinés à l'élimination des projections et des salissures diverses, le nettoyage général, avec tout lavage qui s'avérerait nécessaire, afin que l'exécution des travaux de peinture se déroule dans des locaux hors poussière.*

*Le dépoussiérage s'effectuera par aspiration mécanique.*

#### **1.18. Nettoyage de fin de chantier.**

*Le nettoyage de fin de chantier fait partie des obligations du titulaire du présent lot et sera confié par ses soins à une entreprise spécialisée.*

*Outre l'élimination des salissures occasionnées par les travaux de peinture, la prestation comprend le dépoussiérage général et toutes les opérations destinées à faire disparaître les taches diverses (plâtre, ciment, colles produits de ragréage, etc.).*

*Ce nettoyage concerne toutes les parties du bâtiment dans l'ensemble des locaux peints ou non peints, qu'il s'agisse des parois horizontales ou verticales, des menuiseries et des produits verriers aux deux faces, des canalisations de toutes sortes, des quincailleries, de la robinetterie, de l'appareillage électrique, des appareils et accessoires divers, et plus généralement, de tout l'équipement de l'établissement du bâtiment.*

*La prestation comprend également l'enlèvement des protections adhésives sur les équipements livrés finis par les autres corps d'état (métaux laqués au four ou anodisés, stratifiés, etc.).*

### **1.19. Nature des subjectiles.**

*Le titulaire du présent lot a pour obligation de se reporter aux C.C.T.P. des autres chapitres pour prendre connaissance des subjectiles sur lesquels il doit intervenir.*

*Il ne pourra jamais arguer d'une méconnaissance des fonds pour faire valoir une quelconque demande de supplément de prix.*

## **2. DESCRIPTIONS DES OUVRAGES.**

### **2.1. Préparation des supports.**

*Exécution de tous les travaux préparatoires nécessaires, quels qu'ils soient, pour obtenir l'état de finition exigé en fonction de la nature et de l'état de surface du support livré dans les conditions définies par le D.T.U. 59.1.*

*Ces travaux préparatoires comprendront les prestations nécessaires pour obtenir l'état de finition exigé, jugées utiles par l'entrepreneur dans la liste au D.T.U. susvisé et rappelée ci-avant.*

*Les supports devront être sains, dégraissés et dépourvus de poussière.*

*Les préparations des supports par travaux comprenant selon la nature des supports :*

- *l'époussetage, le brossage, l'égrenage, le ponçage,*
- *le rebouchage avec enduit repassé avec ponçage et révision,*
- *la révision des joints à l'enduit,*
- *les couches d'impression,*
- *etc.*

*Localisation :*

*Sur l'ensemble des supports destinés à être peints ou revêtus au présent lot.*

### **2.2. Toile de verre à peindre et finition peinture.**

*Fourniture et pose de toile de verre à peindre en travaux neufs, de type et de provenance à soumettre au choix de l'Architecte.*

*Préparation du support sur fonds secs :*

- *brossage ;*
- *rebouchage des gros trous avec de l'enduit à l'eau.*

*Dans le cas de fonds poreux : couche d'impression bloquant et uniformisant les fonds poreux et absorbants ou préencollage, afin de limiter la consommation de colle et d'éviter les cloquages qui se produiraient si la colle n'était pas uniformément absorbée.*

*Pose de la toile selon la technique « colle au mur » en pose à joints vifs.*

*En ambiance humide, la colle devra impérativement être du type acrylique non réversible à l'eau.*

*Aux angles saillants, encollage du dos de la toile au droit de la pliure.*

*Délai de mise en peinture : après 24 h de séchage.*

*Application en 2 couches de peinture en émulsion à base de résines alkydes et acryliques à faible teneur en COV de marque Seignurie, Tollens, Ripolin ou techniquement équivalent.*

*Finition aspect satiné.*

*Teinte au choix de l'Architecte.*

*Localisation :*

*Selon tableau de repérage des finitions.*

## **2.3. Enduit de décoration.**

*Enduit de décoration en pâte à projeter de type BAGAR DECO de chez BEISSIER ou techniquement équivalent.*

*Revêtement décoratif multicolore mat d'aspect granité en phase aqueuse référence BAGAR COLOR.*

*Mise en œuvre par application au rouleau, au pistolet goutelettes ou à la machine à projeter.*

*Classement de réaction au feu : M0.*

*Teinte au choix de l'architecte dans la gamme du fabricant.*

*Finition vernis acrylique.*

*Localisation :*

*Selon tableau de repérage des finitions.*

## **2.4. Travaux de peinture intérieure.**

### **2.4.1. Peinture sur murs intérieurs.**

*Préparation des supports.*

*Application en 2 couches de peinture en émulsion à base de résines alkydes et acryliques à faible teneur en COV de marque Seigneurie, Tollens, Ripolin ou techniquement équivalent.*

*Finition aspect satiné.*

*Teinte au choix de l'Architecte.*

*Localisation :*

*Sur murs intérieurs des bâtiments, selon tableau de repérage des finitions.*

#### **2.4.2. Peinture sur plafonds intérieurs.**

*Préparation des supports.*

*Application en 2 couches de peinture en émulsion à base de résines alkydes et acryliques à faible teneur en COV de marque Seigneurie, Tollens, Ripolin ou techniquement équivalent.*

*Finition aspect mat.*

*Teinte au choix de l'Architecte.*

*Localisation :*

*Sur plafonds intérieurs des bâtiments, selon tableau de repérage des finitions.*

#### **2.4.3. Peinture de propreté.**

*Préparation des supports.*

*Application en 2 couches de peinture à base de résines copolymères vinyliques de type La Seigneurie, Tollens, Ripolin ou techniquement équivalent.*

*Mise en œuvre à la machine Airless.*

*Finition aspect satiné.*

*Teinte au choix de l'Architecte.*

*Localisation :*

*Sur murs et plafonds intérieurs des bâtiments, selon tableau de repérage des finitions.*

#### **2.4.4. Peinture sur ouvrages bois intérieurs.**

*Préparation des supports.*

*Application en 2 couches de peinture en émulsion à base de résines alkydes et acryliques à faible teneur en COV de marque Seigneurie, Tollens, Ripolin ou techniquement équivalent.*

*Finition aspect satiné.*

*Teinte au choix de l'Architecte.*

*Localisation :*

*Sur les ouvrages bois intérieurs du projet destinés à être peints tels que portes intérieures, plinthes, trappes de visite, portes et façades de gaines techniques, etc.*

*Ainsi que pour tous les bois apparents du lot 04 Charpente et ossature bois.*

#### **2.4.5. Peinture sur ouvrages métalliques intérieurs.**

*Préparation des supports.*

*Révision antirouille.*

*Application en 2 couches de peinture en émulsion à base de résines alkydes et acryliques à faible teneur en COV de marque Seigneurie, Tollens, Ripolin ou techniquement équivalent.*

*Finition aspect satiné.*

*Teinte au choix de l'Architecte.*

*Localisation :*

*Sur les ouvrages métalliques intérieurs du projet destinés à être peints tels que les huisseries métalliques, garde-corps, main-courantes, grilles de ventilation, etc.*

#### **2.4.6. Peinture sur canalisations intérieures.**

*Brossage, grattage et époussetage.*

*Primaire 1 couche adaptée à la nature du tuyau et au type de canalisation.*

*Application en 2 couches de peinture en émulsion à base de résines alkydes et acryliques à faible teneur en COV de marque Seigneurie, Tollens, Ripolin ou techniquement équivalent.*

*Finition aspect satiné.*

*Teinte au choix de l'Architecte.*

*Localisation :*

*Sur l'ensemble des canalisations intérieures cuivre et PVC restant apparentes.*

### **2.5. Peinture extérieure.**

#### **2.5.1. Peinture sur ouvrages bétons extérieurs.**

*Peinture de façade dans la gamme de La Seigneurie, Tollens, Ripolin ou techniquement équivalent.*

*Peinture de façade à haut pouvoir garnissant classée D2 en dispersion aqueuse, à base de copolymères acryliques.*

*Compris préparation des supports et application en 2 couches.*

*Finition et teinte au choix de l'architecte dans la gamme du fabricant.*

*Localisation :*

*Sur les ouvrages de façades béton restants apparents, destinés à être peints.*



### **2.5.2. Peinture sur ouvrages bois extérieurs.**

*Préparation des supports.*

*Application en 2 couches de peinture en émulsion à base de résines alkydes et acryliques à faible teneur en COV de marque Seigneurie, Tollens, Ripolin ou techniquement équivalent.*

*Finition laquée.*

*Teinte au choix de l'Architecte.*

*Localisation :*

*Sur les ouvrages bois extérieurs, définis au lot 04 Charpente et ossature bois, destinés à être peints.*

### **2.5.3. Peinture sur ouvrages métalliques extérieurs.**

*Préparation des supports.*

*Révision antirouille et application en 2 couches de peinture en émulsion à base de résines alkydes et acryliques à faible teneur en COV de marque Seigneurie, Tollens, Ripolin ou techniquement équivalent.*

*Finition laquée.*

*Teinte au choix de l'Architecte.*

*Localisation :*

*Sur les ouvrages métalliques extérieurs existants et neufs, destinés à être peints.*

## **2.6. Revêtement de sol peinture anti-poussière.**

*Revêtement de protection et de finition de sol intérieur par peinture aux résines d'alkydes uréthannes type ELASTOSOL PLUS de chez TOLLENS ou techniquement équivalent.*

*Peinture mono-composante d'aspect satiné aux résines d'alkydes uréthannes en phase solvant.*

*Applicable en une ou deux couches sur supports compris couche d'impression par une couche de peinture diluée de 10 à 20% en volume.*

*Relevés en plinthe sur 100 mm dans les locaux compris sur les poteaux.*

*Mise en œuvre selon les recommandations du fabricant.*

*Teinte au choix de l'Architecte dans la gamme du fabricant.*

*Localisation :*

*Selon tableau de repérage des finitions.*

## **2.7. Nettoyage en fin de travaux.**

*En fin de travaux, l'Entrepreneur du présent lot devra le nettoyage général de tous les locaux.*

*Ce nettoyage comprendra pour l'essentiel :*

- *lavage et nettoyage des menuiseries extérieures, compris vitrages aux 2 faces,*
- *lavage et nettoyage des sols y compris les plinthes,*
- *lavage et nettoyage des portes, compris l'ensemble des quincailleries,*
- *nettoyage des appareils électriques, luminaires et appareillages,*
- *nettoyage des ouvrages de serrurerie,*
- *nettoyage des corps de chauffe,*
- *tous les raccords de peinture après les mises en jeu et le nettoyage,*
- *etc.*

*A la veille de la livraison, l'Entreprise devra un nettoyage complémentaire de tous les locaux, de manière à assurer un état de finition impeccable lors de cette livraison.*